

Intitulé

Étude historique des inondations dans le cadre du PEP PAPI Marana Golo



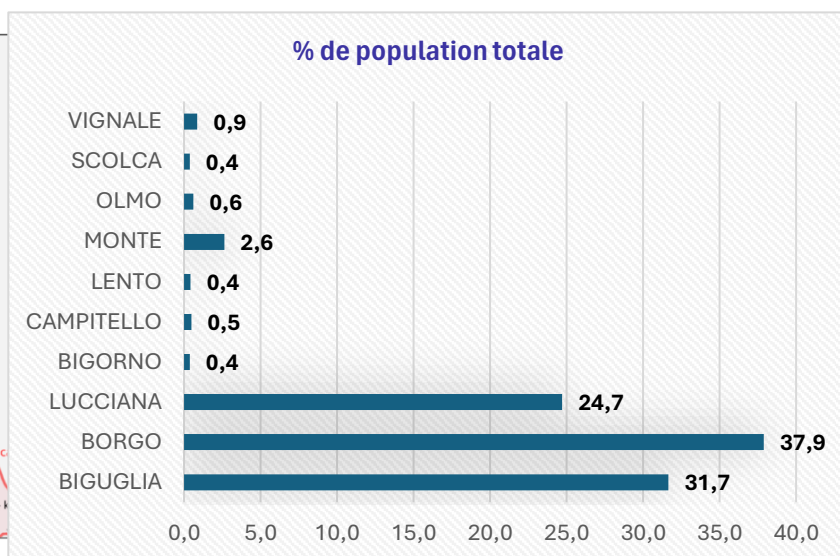
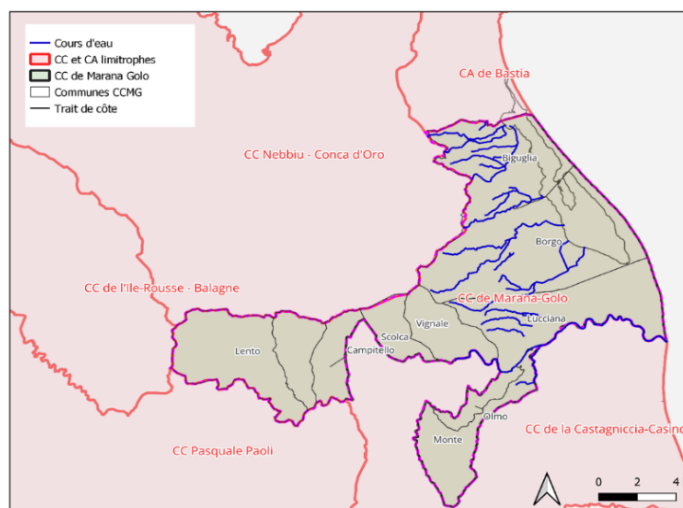
2 STAGES PROPOSES

Niveau Master 2
Janvier à juin 2025

La Communauté de Communes Marana Golo

La communauté de Commune Marana Golo (CCMG) est un Établissement Public de Coopération Intercommunal (EPCI) créé par arrêté préfectoral du 31 Décembre 2012.

La population totale est de 23 803 habitants pour une superficie de 167 km², soit environ 143 habitants au km².



Communes	Population municipale*	Superficie de la commune
BIGUGLIA	7 732	22,27 km ²
BORGO	9 254	37,78 km ²
LUCCIANA	6 036	29,16 km ²
BIGORNO	90	8,94 km ²
CAMPITELLO	116	8,22 km ²
LENTO	103	23,72 km ²
MONTE	644	14,91 km ²
OLMO	147	4,47 km ²
SCOLCA	90	6,82 km ²
VIGNALE	212	10,69 km ²

Figure 1 : La CCMG, communes et répartition démographique (Source INSEE, pop 2020).

Le territoire de Marana Golo comprend de nombreux atouts environnementaux, sociaux et économiques. La répartition démographique témoigne des zones à forts enjeux concernant les risques naturels majeurs.

La CCMG est un EPCI à fiscalité propre, régi par le Code général de la Fonction Publique et dispose de compétences obligatoires et optionnelles.

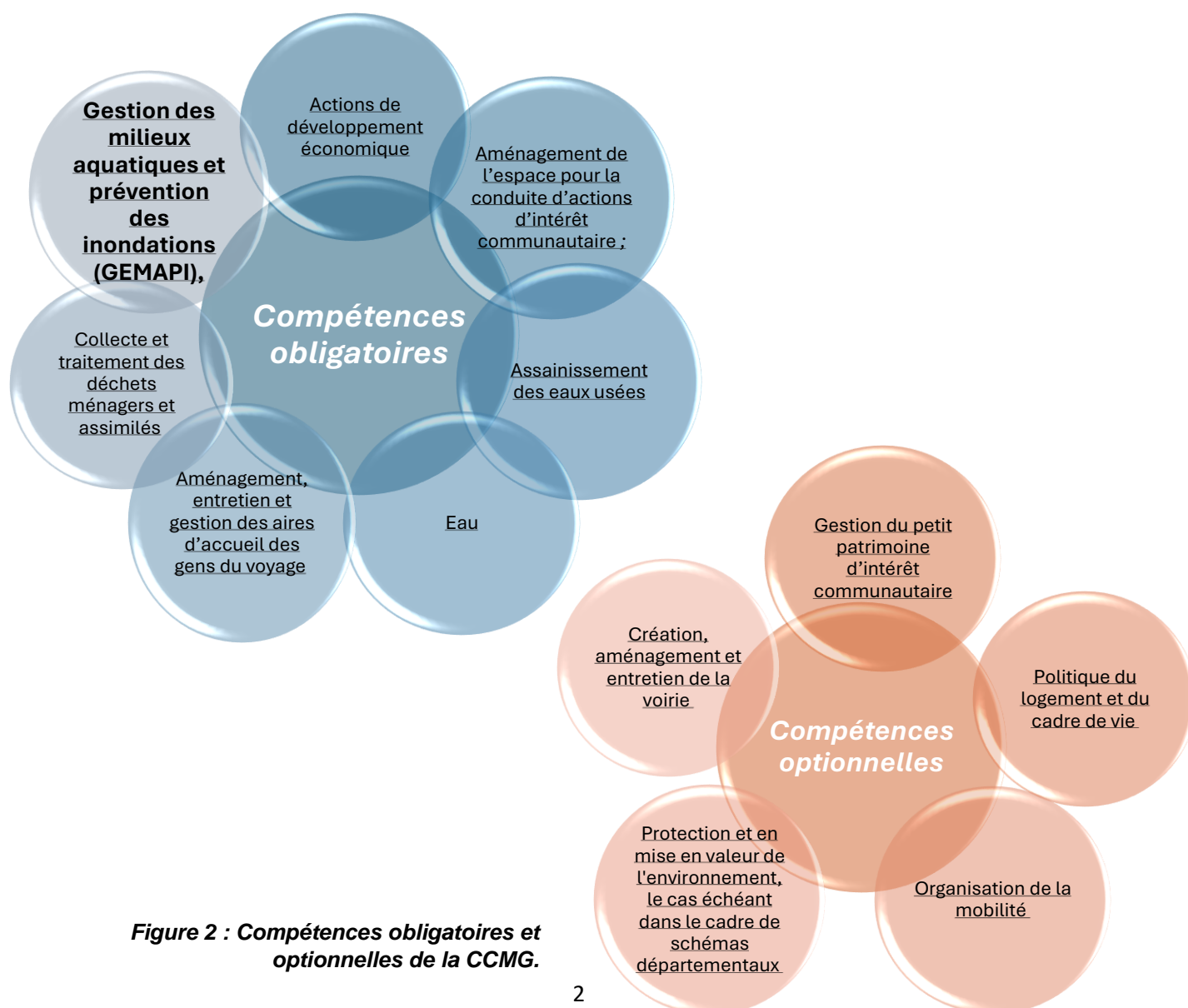


Figure 2 : Compétences obligatoires et optionnelles de la CCMG.

Le dispositif PAPI

Le dispositif « PAPI » (Programme d'Actions de Prévention des Inondations) est un appel à projet initié par l'État depuis 2002. Les PAPI ont pour objet de promouvoir une gestion globale des risques d'inondation à l'échelle d'un bassin de risque cohérent, en vue de réduire leurs conséquences dommageables sur la santé humaine, les biens, les activités économiques et l'environnement. Ces programmes sont portés par les collectivités territoriales ou leurs groupements et constituent le cadre d'un partenariat étroit avec l'Etat en matière de prévention des inondations.

Les PAPI relèvent de la compétence GeMAPI et sont portés par des EPCI à fiscalité propre.

La démarche PAPI s'effectue en respectant le cahier des charges en vigueur (PAPI 3 2023) en deux phases :

- Un Programme d'études préalables (PEP) d'une durée inférieure ou égale à 2 ans.
- Un programme d'actions (dont travaux) d'une durée inférieure ou égale à 6 ans.

La Communauté de Communes Marana Golo (CCMG) a engagé une démarche PAPI, grâce à la déclaration d'intention transmise du préfet de Corse par courrier en date du 20 avril 2022.

➔ Ce stage est proposé dans le cadre du PEP PAPI Marana Golo

Le périmètre du PAPI

Le territoire de la Communauté de Communes Marana Golo (CCMG) est exposé à différents risques d'inondation et est dotée d'une Stratégie Locale de Gestion du Risque Inondation (SLGRI) approuvée par arrêté préfectoral le 27 décembre 2019.

- Les risques d'inondation pour lesquels le Plan de Prévention des Risques d'inondation (PPRi), initialement approuvé en 2002, est actuellement en révision.
- Les risques littoraux, notamment le recul du trait de côte et la submersion marine, pour lesquels un Plan de Prévention des Risques Littoraux (PPRL) est en cours d'élaboration par les services de l'État.

Le périmètre réunissant les communes de Borgo, Biguglia et Lucciana constitue l'un des 3 Territoires à Risques Importants d'inondations (TRI) de Corse. Il a été nommé TRI Marana par arrêté préfectoral en date du 4 février 2013.

Le périmètre d'intervention du PAPI Marana Golo recouvre :

- Le bassin versant du Golo, traversant les territoires de trois communautés de communes : Pasquale Paoli, en amont ; Marana Golo et Castagniccia-Casinca en aval.
- Le TRI de la Marana.

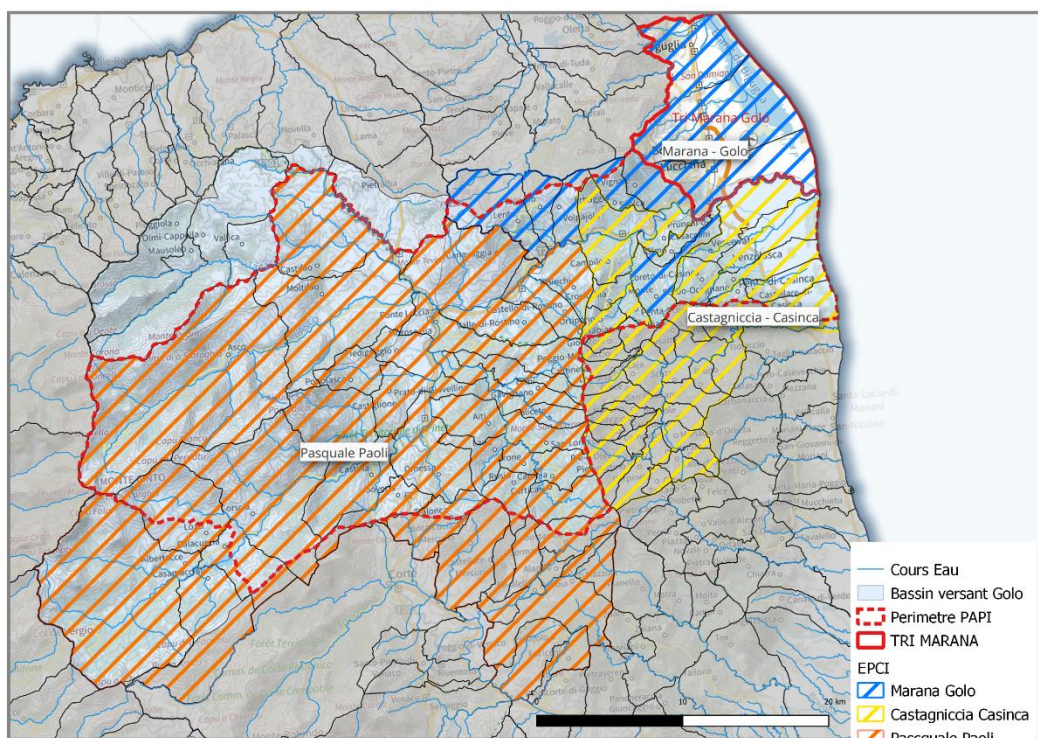


Figure 3 : Périmètre du PEP PAPI Marana Golo

Offre de stage

L'Étude historique concernera le périmètre du PEP PAPI Marana Golo et la recherche historique sera basée sur les risques d'inondation par débordement de cours d'eau et de l'Étang de Biguglia, ainsi que la submersion marine (une corrélation avec le recul du trait de côte sera notamment attendue).

Compte tenu du partenariat du PEP PAPI Marana Golo avec la CCPP et la CCCC et du périmètre étendu, la CCMG publie deux offres de stage concernant cette étude historique afin de faciliter l'organisation des visites afférentes aux missions de cette étude.

Plusieurs missions seront attribuées :

- ✚ Un repérage de la documentation disponible (bibliographie, archives, bases de données, ...) ;
 - ➔ Des visites seront réalisées auprès des établissements concernés (services actifs, bibliothèques et documentations, fonds d'archives, communes, Services de secours (SDIS, SIS2B ...).
- ✚ Une visite de terrain afin d'identifier les sites conservant des traces d'évènements passés (repères de crue ou de submersion marine) ;
- ✚ La collecte des données proprement dites dans les services et en archives (DDT, archives départementales, communales, ...) avec reproduction numérique des documents ;
- ✚ Le recueil de témoignages d'élus locaux et citoyens, l'élaboration d'un appel à témoignage en ligne sur le site institutionnel de la CCMG ;

- ✚ Une analyse diachronique sur les phénomènes d'inondation et de submersion marine ;
- ✚ La réalisation d'un rapport de synthèse intégrant les principaux résultats dont l'analyse géo-historique, la chronique des événements avec description plus détaillées des épisodes les plus remarquables. Une restitution cartographique adaptée est attendue ;
- ✚ L'élaboration d'une base de données numérique interne à la CCMG et la saisie dans la BDHI des fiches correspondantes (fiches document, fiches événement, bdhi.developpement-durable.gouv.fr) ;
- ✚ La participation à une restitution publique des principaux résultats lors d'un événement de sensibilisation organisé dans le cadre du PEP PAPI Marana Golo (production de supports pédagogiques, présentation orale).

Compétences requises

Savoir-faire :

- Une bonne connaissance des phénomènes d'inondation et de submersion marine et de leur gestion ainsi que des questions liées à la ressource en eau et à l'aménagement des cours d'eau et du littoral ;
- Des connaissances en histoire et dans la recherche bibliographique et des archives ;
- Une capacité d'analyse et de synthèse ;
- Des capacités rédactionnelles ;
- Maîtrise du SIG (QGIS).

Savoir être :

- | | |
|--------------------------|--|
| ➤ Esprit d'initiative, | ➤ Sens de l'écoute, de la communication, |
| ➤ Créativité, | ➤ Organisation, |
| ➤ Dynamisme, | ➤ Autonomie, |
| ➤ Aisance relationnelle, | ➤ Rigueur. |

Durée du Stage

Le stage a une durée de 6 mois (de janvier à juin 2025) (incluant la période de rédaction et de présentation du rapport).

- ➔ Les dates de début et de fin de stage seront précisées dans la convention de stage.

Encadrement

Le PEP PAPI Marana Golo est animé par le service de Gestion des Milieux et des Risques Naturels de la CCMG.

Ce service est composé de :

- Myriam Morice, Cheffe du service,
- Vincent Louisiade, Chargé de mission transition écologique et énergétique,
- Magali Mariani, Chargée de mission PAPI.

Magali Mariani assurera le co-encadrement technique des stagiaires en lien avec les responsables universitaires des stages et la cheffe du service.

Le/la stagiaire devra travailler en binôme avec un deuxième stagiaire.

Localisation du stage

Le stage se déroule physiquement au siège de la Communauté de Communes Marana Golo, 2008 route de l'aéroport, 20290 LUCCIANA.

Le stagiaire sera néanmoins amené à effectuer du télétravail (modalités à définir dans la convention de stage), ainsi que des déplacements sur le territoire et auprès de diverses administrations ou établissements.

Il lui sera donc demandé une certaine autonomie et une capacité d'organisation pour préparer les visites terrains, prises de contact auprès des acteurs concernés (DDT, SDIS, communes, ...) ainsi que pour la rencontre des personnes ressources, ou encore le recueil des témoignages et la visite d'archives (archives départementales, communales, ...).

Après la réunion de cadrage initiale, des points d'avancement seront faits une fois par mois minimum (par téléphone ou en visioconférence), avec le responsable universitaire du stage ainsi que la cheffe du service de Gestion des Milieux et des Risques Naturels de la CCMG.

Conditions matérielles

Ce stage sera gratifié conformément à la législation.

Compte tenu des déplacements professionnels, les stagiaires doivent disposer d'un permis B et d'un véhicule personnel.

Pour les déplacements sur le terrain et aux administrations et établissements à visiter, les frais associés aux déplacements seront remboursés aux stagiaires.

Adressez votre candidature (CV + lettre de motivation) à Monsieur le Président de la Communauté de communes par mail à rh@maranaqolo.fr

Contacts :

- Cheffe du service de gestion des milieux et des risques naturels : Mme Myriam MORICE 07.78.51.01.28

- Responsable des ressources humaines : Mme Leslie BOKOR 04.95.58.40.47