

Intitulé Entreprises et Ressource en Eau

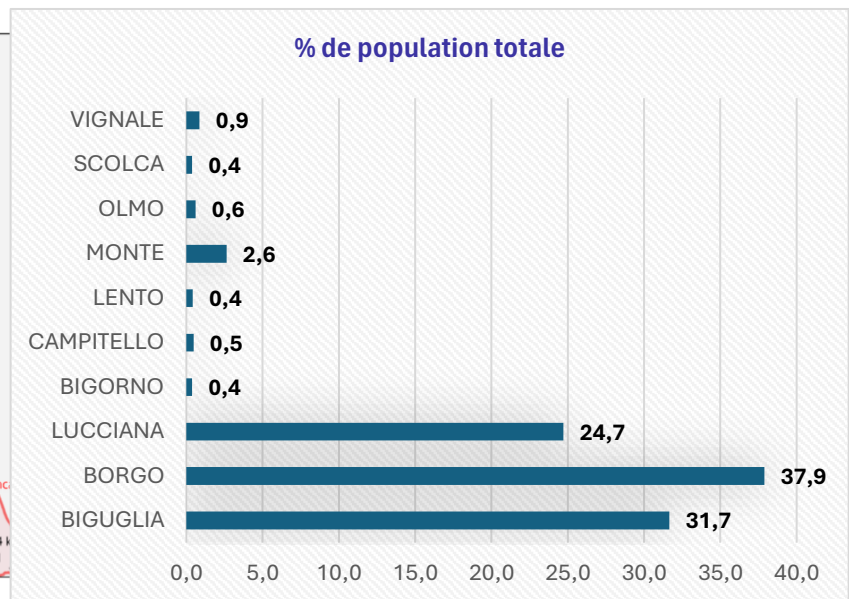
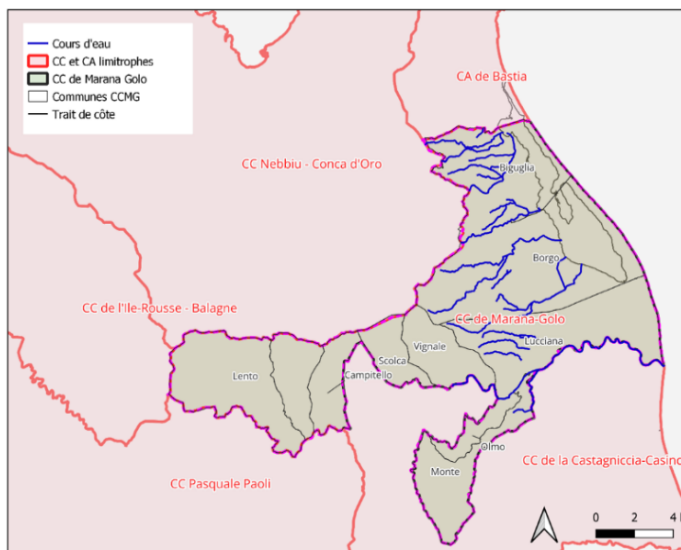
1 stage

Niveau Master 2
Janvier à juin 2025

La Communauté de Communes Marana Golo

La Communauté de Communes Marana Golo (CCMG) est un Établissement Public de Coopération Intercommunale (EPCI) créé par arrêté préfectoral du 31 Décembre 2012.

La population totale est de 23 803 habitants pour une superficie de 167 km², soit environ 143 habitants au km².



Communes	Population municipale*	Superficie de la commune
BIGUGLIA	7 732	22,27 km ²
BORGO	9 254	37,78 km ²
LUCCIANA	6 036	29,16 km ²
BIGORNO	90	8,94 km ²
CAMPITELLO	116	8,22 km ²
LENTO	103	23,72 km ²
MONTE	644	14,91 km ²
OLMO	147	4,47 km ²
SCOLCA	90	6,82 km ²
VIGNALE	212	10,69 km ²

Figure 1 : La CCMG, communes et répartition démographique (Source INSEE, pop 2020).

Le territoire de Marana Golo comprend de nombreux atouts environnementaux, sociaux et économiques. La répartition démographique témoigne des zones à forts enjeux concernant les risques naturels majeurs.

La CCMG est un EPCI à fiscalité propre, régi par le Code général de la Fonction Publique et dispose de compétences obligatoires et optionnelles.

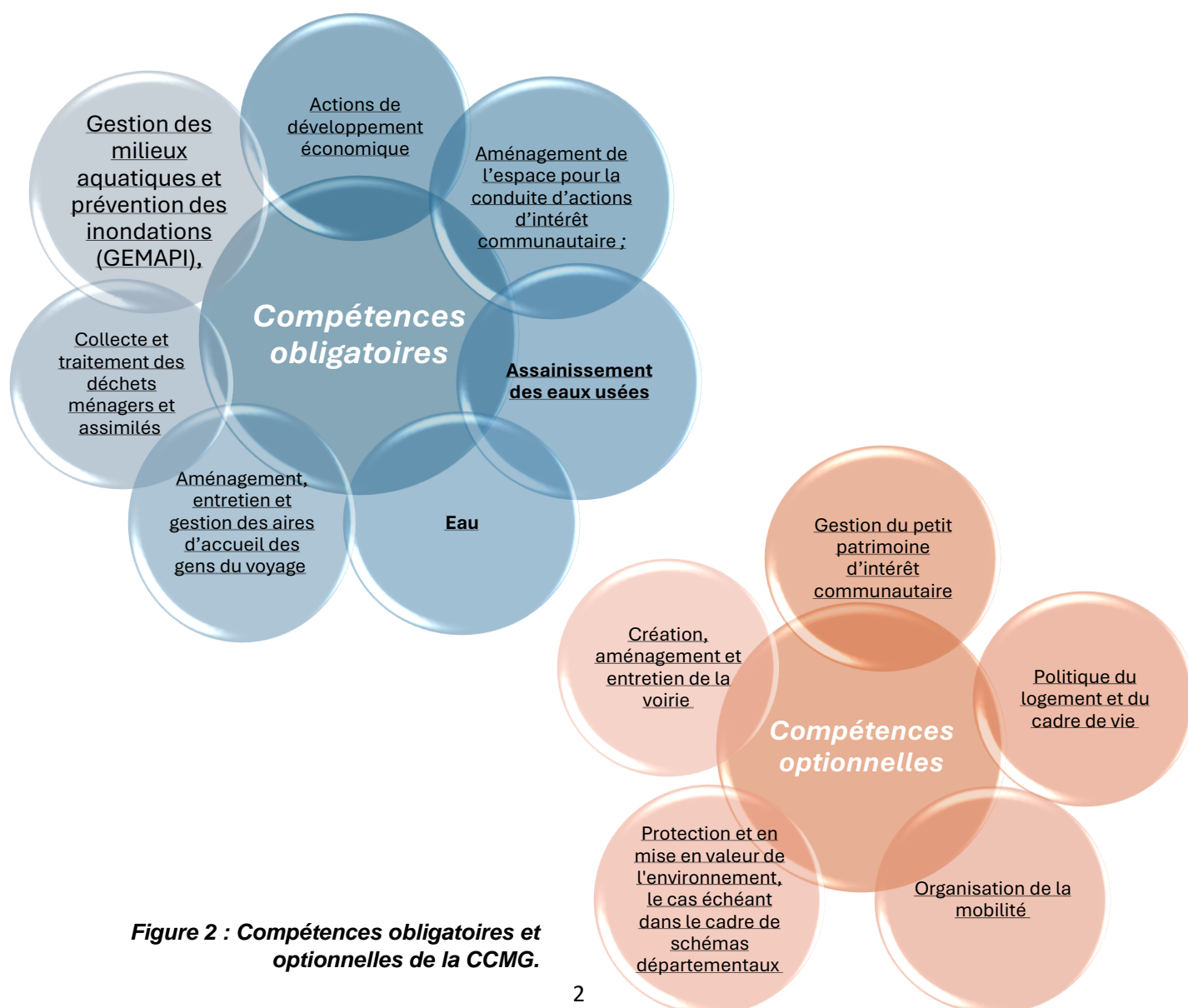


Figure 2 : Compétences obligatoires et optionnelles de la CCMG.

La Régie AEP (Alimentation en Eau Potable)

La CCMG bénéficie d'une ressource en eau abondante et d'une gestion publique performante qui est la Régie AEP (Service Public Industriel et Commercial (SPIC)).

Un réseau d'eau performant et surveillé

La CCMG assure la gestion de plus de 20 réservoirs d'eau potable répartis sur l'ensemble de son territoire avec une capacité de stockage de plus de 10.000 m³.

Un réseau moderne et sécurisé :

- Contrôle permanent des niveaux d'eau : des capteurs et des systèmes de télésurveillance permettent de surveiller en temps réel les niveaux d'eau dans chaque réservoir.
- Système d'alerte réactif : en cas de problème, une intervention rapide est garantie grâce à des alertes automatiques.
- Hygiène irréprochable : tous les réservoirs font l'objet d'un nettoyage et d'une désinfection complets au moins une fois par an.

La garantie de la distribution

L'eau, un élément vital au quotidien, est distribuée aux habitants de la CCMG grâce à un réseau de canalisations performant et étendu. La CCMG privilégie l'interconnexion des réseaux pour renforcer la résilience de son système d'alimentation en eau.

Un réseau maillant et sécurisé :

- Plus de 300 km de canalisations desservent l'ensemble du territoire de la CCMG, avec 16 000 foyers desservis.
- Deux canalisations principales, situées le long de la route du cordon lagunaire et de la RT 10, assurent une alimentation en eau fiable.
- L'interconnexion des réseaux permet de limiter les risques de coupures et de garantir une distribution continue de l'eau potable.

Une eau pure, analysée & contrôlée

Selon les règles fixées par le Code de la Santé Publique, la qualité de l'eau doit respecter un certain nombre de critères. Il appartient à la CC.MG de prendre toutes les mesures nécessaires pour disposer d'une eau saine et de qualité. Un engagement durable de notre communauté de communes qui s'appuie sur le savoir-faire de son laboratoire d'analyses et de ceux de l'Office Hydraulique de la Corse et de l'ARS.

Pour répondre aux besoins

La consommation est en constante progression et il s'agit de répondre à des besoins de plus de 1,8 millions de m³ par an. Les ressources en eau du territoire proviennent des deux nappes phréatiques de la plaine de la Marana. La première est située à proximité du Golo, la seconde au niveau du Bevinco. Le captage du Golo comprend une dizaine de forages ainsi qu'une dizaine de pompes, celui du Bevinco

dénotamment captage de Suariccia contient lui trois forages et trois stations de pompage. Dans les villages, des équipements structurants assurent l'alimentation en eau potable.

La Régie AEU (Assainissement des Eaux Usées)

Le réseau d'assainissement est géré par la Régie AEU (Service Public Industriel et Commercial (SPIC)).

Actuellement, notre réseau d'assainissement est divisé en plusieurs parties. Le cordon lagunaire avec sa station d'épuration qui traite les eaux usées des populations de la Marana (sur les communes de Biguglia, Borgo et Lucciana), Biguglia et Lucciana. L'agglomération de Borgo qui comporte une station d'épuration au Nord et une au Sud. Des unités d'assainissement pour plusieurs villages. L'ensemble du réseau comporte au total plus d'une soixantaine de postes de relevage.

Gestion & Traitement des eaux usées

Notre intercommunalité est l'un des acteurs essentiels de la protection de l'environnement sur le territoire. Le défi qui est posé chaque jour est celui de la gestion et du traitement des eaux usées. Au fil des ans, le territoire intercommunal s'est structuré dans ce domaine par la réalisation d'infrastructures importantes permettant ainsi un bon traitement de nos eaux usées. Ce traitement est conditionné pour les besoins d'un territoire de 45 000 habitants comprenant la population intercommunale (23 000 habitants) et la fréquentation touristique.

La CCMG dispose de plusieurs types de prétraitement et de traitement des eaux usées : le prétraitement qui permet d'éliminer les déchets organiques les plus volumineux, les traitements primaires et physico-chimiques, les traitements biologiques à cultures libres, les boues activées, les procédés biologiques à cultures fixées comme les bio-filtres et les lits bactériens & la mesure des performances de l'épuration. L'assainissement, sur le territoire, dispose donc d'une logistique importante dans la lutte contre les pollutions.

Le Développement économique

À la suite de l'adoption de la loi NOTRe portant sur la nouvelle organisation territoriale de la République, la collectivité a acquis une nouvelle compétence en matière de développement économique.

Une stratégie s'articulant autour de 4 axes

La stratégie de développement économique de la Communauté de Communes Marana Golo s'articule autour des axes suivants :

- Créer du lien et de l'engagement,
- Accompagner le développement durable du territoire,
- Créer une communauté résiliente en favorisant l'économie circulaire,
- Accompagner les transitions écologiques et énergétiques.

Elle est développée en partenariat avec notamment : l'Agence de développement économique de la Corse (ADEC), l'Agence de la Transition écologique (ADEME), la Chambre de Commerces et d'industrie (CCI), la Chambre des métiers de l'artisanat (CMA), la Communauté d'agglomération de Bastia (CAB).

Offre de stage

Plusieurs missions seront attribuées :

- ✚ De répertorier les industriels sur la CCMG ;
- ✚ Faire le lien entre eux et la régie AEP pour leur consommation d'eau ;
- ✚ Réaliser un benchmark des solutions existantes pour l'économie d'eau pour les professionnels ;
- ✚ Réaliser un guide sur l'économie d'eau, à destination des entreprises du territoire ;
- ✚ De réaliser des rapports sur leur prétraitement (bac à graisse, dégrilleur etc...) ;

Compétences requises

Savoir-faire :

- Connaissance dans le domaine de la gestion de l'eau et l'assainissement ;
- Connaissances des hydrosystèmes, de l'hydrologie et de l'hydrogéologie ;
- Connaissances sur les traitements de l'eau, la qualité de l'eau et la réglementation sanitaire ;

- Une capacité d'analyse et de synthèse ;
- Des capacités rédactionnelles ;

Savoir être :

- Esprit d'initiative,
- Créativité,
- Dynamisme,
- Aisance relationnelle,

- Sens de l'écoute, de la communication,
- Organisation,
- Autonomie,
- Rigueur.

Durée du Stage

Le stage a une durée de 5 mois (de février à juin 2025) (incluant la période de rédaction et de présentation du rapport).

- ➔ Les dates de début et de fin de stage seront précisées dans la convention de stage.

Encadrement

Le stage sera co encadré par le directeur de la régie, Monsieur Jean-Jacques Albertini ainsi que par la Chargée de mission Ecologie Industrielle et Territoriale, Madame Anne-Lise Serra.

Localisation du stage

Le stage se déroule physiquement en partie au siège de la Communauté de Communes Marana Golo, 2008 route de l'aéroport, 20290 LUCCIANA ainsi qu'aux locaux de la CCMG situés à l'Aéroparc.

Le/la stagiaire sera néanmoins amené(e) à effectuer du télétravail (modalités à définir dans la convention de stage), ainsi que des déplacements sur le territoire et auprès de diverses administrations ou établissements.

Il lui sera donc demandé une certaine autonomie et une capacité d'organisation pour préparer les visites terrains, les prises de contact auprès des acteurs concernés ainsi que pour la rencontre des personnes ressources.

Après la réunion de cadrage initiale, des points d'avancement seront faits une fois par mois minimum (par téléphone ou en visioconférence), avec le responsable universitaire du stage ainsi que les deux co-encadrants.

Conditions matérielles

Ce stage sera gratifié conformément à la législation.

Compte tenu des déplacements professionnels, les stagiaires doivent disposer d'un permis B et d'un véhicule personnel.

Pour les déplacements sur le terrain et aux établissements à visiter, des voitures de services en pool sont mises à disposition. Le cas échéant, les frais associés aux déplacements avec leur véhicule personnel, seront remboursés aux stagiaires.

Adressez votre candidature (CV + lettre de motivation) à Monsieur le Président de la Communauté de communes par mail à rh@maranaqolo.fr avant le 30 octobre 2024.

Contacts :

- Directeur de la Régie Eau et Assainissement : M. Jean-Jacques ALBERTINI

jj.albertini@maranaqolo.fr

- Chargée de mission Ecologie Industrielle et Territoriale : Mme Anne-Lise SERRA

al.serra@maranaqolo.fr

07 87 08 93 79

- Directrice des Ressources Humaines : Mme Leslie BOKOR

l.bokor@maranaqolo.fr

04.95.58.40.47